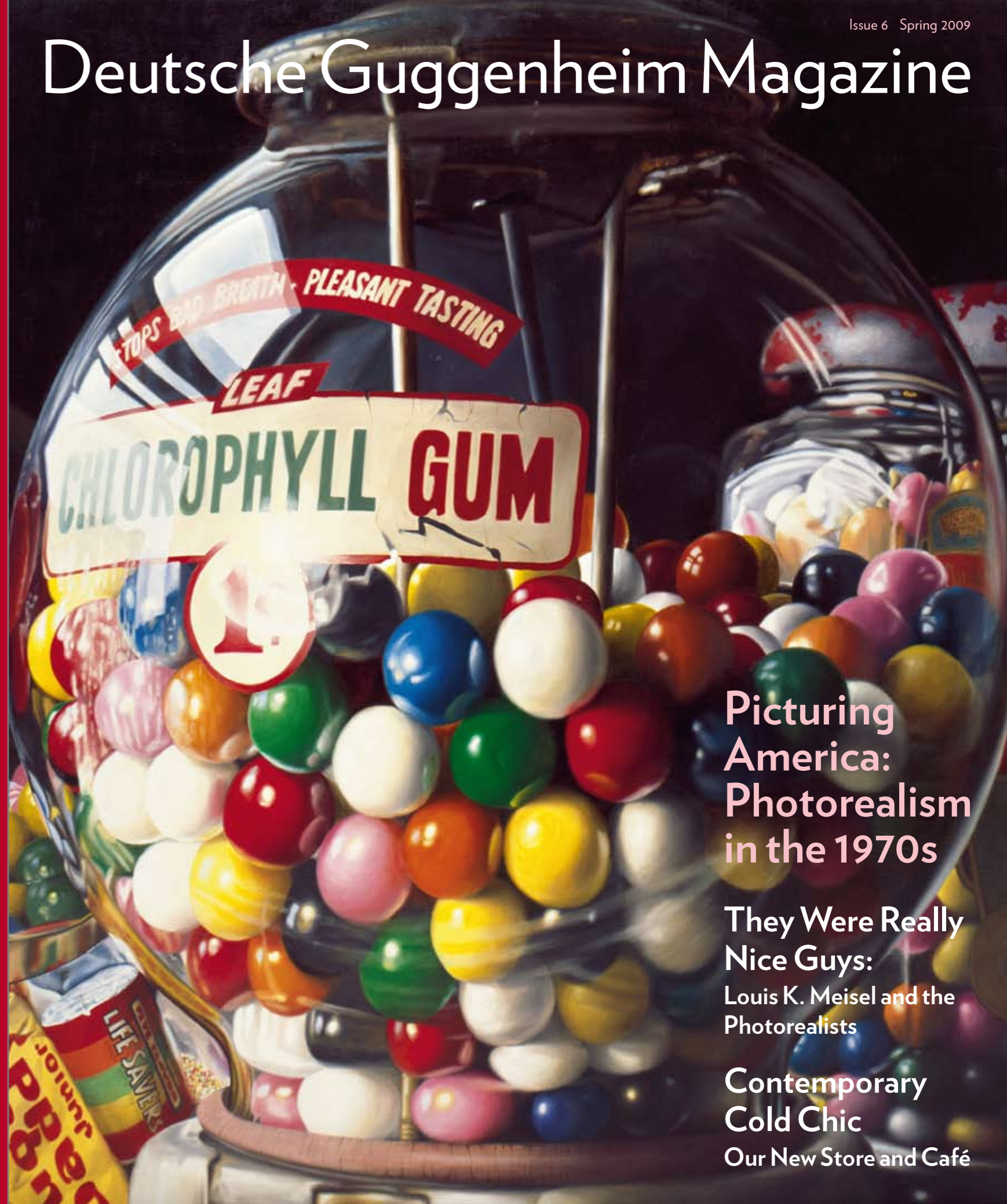


Deutsche Guggenheim Magazine



**Picturing
America:
Photorealism
in the 1970s**

**They Were Really
Nice Guys:
Louis K. Meisel and the
Photorealists**

**Contemporary
Cold Chic
Our New Store and Café**

Contemporary Cold Chic

Our New Shop, Café, and Studio



© Gonzalez Haase / AAS



Die neue Gestaltung von Shop, Café und Studio im Deutsche Guggenheim: realisierter Entwurf von Gonzalez & Haase
Gonzalez & Haase's digital renderings of the winning design for the shop, café, and studio at the Deutsche Guggenheim

„Unser Ziel ist es, mit unserem Design auf die Originalstruktur des Gebäudes einzugehen“, erläutert Pierre Jorge Gonzalez, „wir wollen zeigen, wie es ursprünglich gebaut wurde, welche Ideen zugrunde liegen. Deswegen versuchen wir, alles zu entfernen, das die eigentliche Architektur eines Gebäudes verbirgt.“ Less is more – das könnte auch der Grundsatz des deutsch-französischen Architekturbüros Gonzalez & Haase sein, die den Deutsche Guggenheim Shop in diesem Frühjahr buchstäblich in neues Licht tauchen. Minimalistische Neon-Installationen, punktuelle Beleuchtung und Tageslicht setzen den neuen Museumsshop in Szene. Die transparente Raumlandschaft in hellen Tönen aus geschwungenen Regalen und chromglänzenden Stahlrohrmöbeln bietet dem Besucher nun noch mehr Platz und Fläche für eine Vielzahl von Angeboten, die von Shop, Café und Deli über eine Bar und Leseecke bis hin zu einem Medienbereich – dem Studio mit Audio-Stationen und Videowand – reichen, der nun auch dem museumspädagogischen Programm einen eigenen Raum bietet.

Der Neugestaltung ging ein langer Entscheidungsprozess voraus. Neun junge Architektur- und Designbüros wurden angefragt,

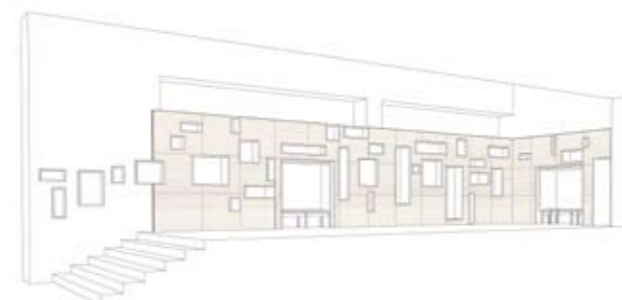
„Our goal is really to respond to the original structure of a building,“ explains architect Pierre Jorge Gonzalez. “We want to show how it was originally built and what ideas it's based on. That's why we try to basically remove everything that hides the actual architecture of a building.” The principle “less is more” could well serve as the basic tenet of the German-French architecture firm Gonzalez & Haase, which literally casts a new light on the Deutsche Guggenheim SHOP this spring, with Minimalist neon installations, spot lighting, and daylight illuminating the area. The transparent spatial landscape in white and pale hues consists of curved shelves and shiny chrome tubular steel furniture; it now offers visitors even more room than before and an array of spaces ranging from the shop, café, deli, and small bar to the Deutsche Guggenheim STUDIO, a reading corner and media center with audio stations and a video screen that gives the museum's educational program a space all its own.

The realization of the design was preceded by a lengthy process. Nine young architecture and design firms were invited to submit proposals that satisfied three requirements: more space

um dem Deutsche Guggenheim Shop ein neues Gesicht zu verleihen. Mehr Platz für ein ernährungsbewusstes Gastro-Konzept sollte geschaffen werden und zusätzlicher Raum zum Lesen und Entspannen. Besondere Bedingung: In der bestehenden Architektur des Deutsche Guggenheim sollte ein Treffpunkt geschaffen werden, der Ästhetik und Funktionalität optimal verbindet. In die



engere Auswahl kamen neben Gonzalez & Haase noch zwei andere Entwürfe. So entwickelte das Berliner Architekturbüro Task ein außergewöhnliches, raumgreifendes Möbelstück, das in sich sämtliche Funktionen des Shops vereint: Auslagenflächen, Vitrinen, Sitzgelegenheiten, Medienbereiche. Die Designerin Judith Seng hingegen entwarf eine moderne Version des klassischen Salons mit Sitzgruppen und intimen *Separées*. Dass Gonzalez & Haase den Zuschlag für den Umbau bekamen, liegt sicher auch am Licht-Konzept. Das Duo – unter anderem für den Ausbau von Robert Wilson's Watermill Foundation und dem Design-Store von Andreas Murkudis verantwortlich – gliedert den Raum mit Neon in verschiedene Lichtzonen. So erzeugt die matt schimmernde Auslagenfläche aus Korean eine ganz andere Stimmung als die hochglänzenden Wandregale. Deren Wellenform nimmt die Bewegungen des Besuchers im Raum auf und unterstreicht die subtilen Lichteffekte. Welche Eleganz diese Inszenierung vermittelt, bringt auch der Titel von Gonzalez & Haases Entwurf auf den Punkt: Contemporary Cold Chic.



Deutsche Guggenheim Magazine

for a nutritionally minded catering concept and additional room to read and relax. Lastly, the design had to optimally combine aesthetics and function in the existing architecture of the exhibition hall. Along with that of Gonzalez & Haase, two other designs made it to the final round. The Berlin architecture firm Task suggested an extraordinary room-sized piece of furniture that unites



© Task Architekten

all the shop's functions: display surfaces, vitrines, seats, and media areas. Designer Judith Seng, on the other hand, came up with a modern interpretation of the classical salon with seating arrangements and intimate *séparées*. In the end, it was their lighting concept that helped Gonzalez & Haase win the bid for construction. The team, known for making interiors for Robert Wilson's Byrd Hoffman Watermill Foundation, major European galleries, and Andreas Murkudis's design store, has divided the space into zones of fluorescent light that shines parallel to the daylight in the atrium. Thus, the Korean pearly matte counters evoke a different mood from the glossy wall shelves, whose wavy forms pick up on the visitors' movements in the room and emphasize the subtle light effects. The overall elegance is also expressed in Gonzalez & Haase's title for the design: Contemporary Cold Chic.

Entwurf von Task Architekten, Thorsten Klooster und Almut Seeger, von links nach rechts: Blick von der Ausstellungshalle in Shop und Café mit multifunktionalem Raummöbel
Finalist Task Architekten, Thorsten Klooster, and Almut Seeger's design, left to right: views from the exhibition hall, shop, and café with multifunctional furniture



© Judith Seng, Matthias Tebbert, Peter Hils

Salon mit *Separées* von Judith Seng in Zusammenarbeit mit Matthias Tebbert und Peter Hils
Finalist Judith Seng, Matthias Tebbert, and Peter Hils's design using a parlor with booths